
 ACCA SOFTWARE	usBIM.maint – Guía de importación de datos	Ed.	1
		Rev.	1
		Fecha	03/07/2023

usBIM.maint

Guía de importación de planos en formato DWG

	usBIM.maint – Guía de importación de datos		Ed.	1
			Rev.	1
			Fecha	03/07/2023

1. Guía de elaboración de planos DWG para importación en usBIM.maint

1.1 Introducción

Este capítulo tiene como objetivo ilustrar las directrices que deben implementarse para la elaboración de archivos DWG para su importación en usBIM.maint.


1.2 Preparación de la planimetría en formato DWG

El sistema de información usBIM.maint permite introducir y modificar los planos CAD de los inmuebles cargando, por cada nivel, un archivo DWG con toda la información planimétrica relativa a las unidades funcionales y a los ambientes presentes.

Los bloques CAD descritos a continuación se refieren al archivo "*Librería_Bloques_CAD_v1.0.dwg*" proporcionado como anexo al presente documento.

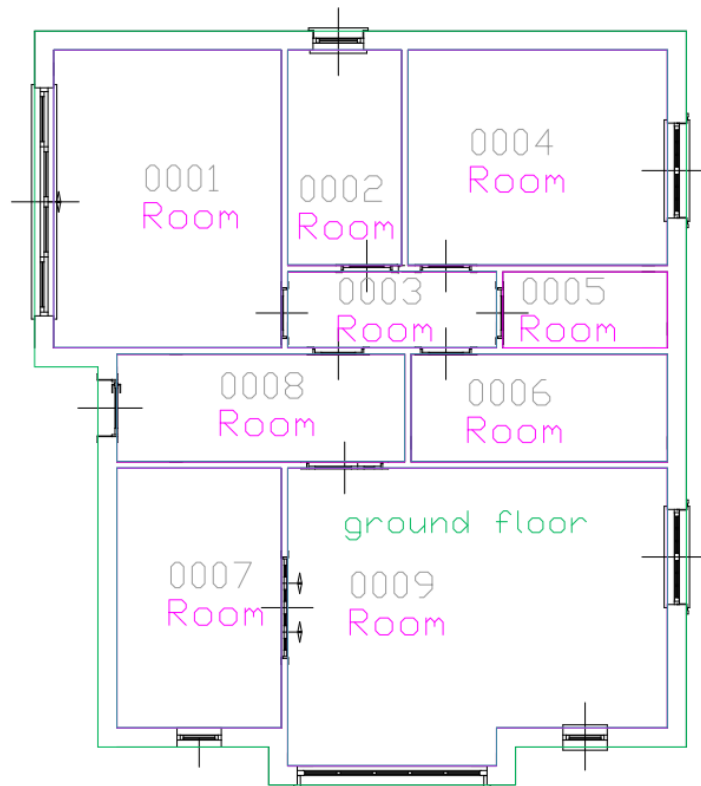
Para que el archivo DWG sea interpretado por el sistema usBIM.maint, debe cumplir con las **siguientes características**:


- a. Los archivos DWG de las Plantas de cada Edificio deben producirse individualmente por cada nivel y deben ser superpuestos.
- b. La unidad de medida con la que se deberán producir es 1, unidad correspondiente a 1 metro.
- c. Las diversas **Áreas Funcionales homogéneas**, como departamentos, sectores, etc., deben estar delimitadas por polilíneas cerradas dentro de una capa denominada "**Macro**". En la misma capa, dentro de cada polilínea, se debe insertar un BLOQUE CAD de tipo **FUNCTIONALUNIT** (proporcionado en la librería adjunta como anexo) en cuya propiedad "**DESTINATION**" es posible indicar el uso previsto que se mostrará en el Sistema de Información; la relación entre las polilíneas en la capa "Macro" y los bloques FUNCTIONALUNIT debe ser 1:1, por lo tanto, para cada polilínea se debe insertar un solo bloque.
- d. Los espacios como "Ambientes", "Salas", etc., deben estar delimitados por polilíneas cerradas dentro de una capa denominada "**ROOMS**". En la misma Capa, dentro de la polilínea del ambiente será necesario insertar un BLOQUE CAD de tipo **ROOM** (proporcionado en la librería adjunta como anexo) en cuyas propiedades "**DESIGNUSE**" y "**CODE_ROOM**" se puede indicar,

	usBIM.maint – Guía de importación de datos		Ed.	1
			Rev.	1
			Fecha	03/07/2023

respectivamente, el uso previsto del ambiente que se mostrará en el Sistema de Información y un código de usuario para distinguirlo. La relación entre polilíneas de la capa "ROOMS" y bloques ROOM debe ser 1:1, por lo tanto, para cada polilínea se debe insertar un solo bloque.

- e. Las polilíneas que rodean los Ambientes y las Unidades Funcionales no deben estar formadas por "arcos", sino únicamente por **segmentos**. Cuando sea necesario delimitar estructuras arquitectónicas arqueadas, será necesario dibujar polilíneas formadas por pequeños segmentos que se aproximen lo más posible al arco.
- f. Cada polilínea individual de tipo "ROOM" describe un ambiente homogéneo, por lo que una polilínea de este tipo en la capa "ROOMS" no puede contener otras polilíneas del mismo tipo. En términos más generales, **las polilíneas de la capa "ROOMS" no deben superponerse**.
- g. Todas las polilíneas de tipo "ROOM" deben estar contenidas en una polilínea de tipo "macro". **Las polilíneas de en la capa "Macro" no deben superponerse**.
- h. A continuación, se muestra a modo de ejemplo un plano compuesto por 1 Unidad funcional "Planta baja" (polilínea en verde) que comprende 5 ambientes (polilíneas magenta):

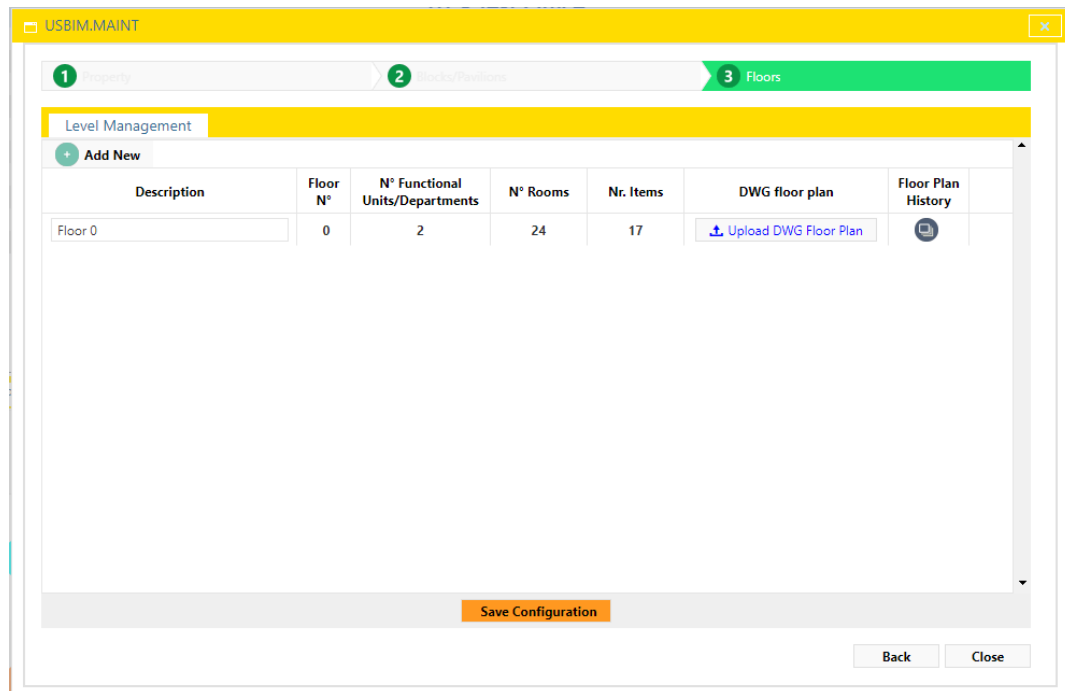



	usBIM.maint – Guía de importación de datos		Ed.	1
			Rev.	1
			Fecha	03/07/2023

2. Utilizo de la librería_Bloques_CAD

En general, para utilizar los bloques de la librería en un plano existente, es necesario proceder como indicado a continuación:

- Abrir tu archivo DWG y el archivo “Librería_Bloques_CAD_v1.0.dwg” contemporáneamente;
- seleccionar los dos bloques de texto "Functional Unit" (que corresponderá al nombre del nivel; p.ej.: Planta baja) y "0001 Room" (que corresponderá al nombre de los ambientes; p.ej.: 0001 Dormitorio);
- copiarlos y pegarlos en tu archivo DWG;
- seleccionar y eliminar todos los bloques de texto existentes en tu archivo DWG y sustituirlos por el bloque de texto recién importado "001 Ambiente";
- utilizar la función de edición de texto para actualizar la información de los ambientes individuales, en particular, para el DESIGNUSE;
- antes de guardar el plano DWG, verificar que se haya estructurado como se describe en el párrafo anterior;
- guardar el archivo;
- abrir usBIM.maint y entrar en la sección de datos de registro para editar un inmueble existente o crear un inmueble desde cero;
- en la ventana Planos de la gestión de datos del inmueble, procede a cargar el plano DWG;



	usBIM.maint – Guía de importación de datos		Ed.	1
			Rev.	1
			Fecha	03/07/2023

- si la introducción de datos se ha realizado correctamente, aparecerá la siguiente pantalla:

